



خطة الطوارئ الوطنية

الجنة الوطنية لتنسيق مواجهة مخاطر الكوارث والأزمات الوطنية
لجنة التنسيق مع المنظمات الدولية
وحدة إدارة مخاطر الكوارث

الهدف العام

- تهدف خطة الطوارئ الوطنية الى حماية اللبنانيين واللبنانيات من تداعيات عدوان اسرائيلي واسع، والى تأمين مستلزماتهم واغاثتهم في حالة حصول تهجير قسري واسع من ديارهم الى اماكن أكثر امانا في لبنان
- ولتحصيل هذه الغاية، تهدف الخطة ومندرجاتها الى تعزيز جهوزية القطاعات ذات الصلة لحالة طوارئ متعددة الجوانب complex emergency

الإفتراضات والسيناريوات

تتبنى الخطة عدة افتراضات مبنية على مقارنة معيارية لما حدث في العدوان الاسرائيلي في تموز 2006:

- تهجير قسري لمليون لبناني لفترة تمتد على مدى 45 يومًا.
- الحاجة الى مراكز ايواء جماعية تستوعب 20% من النازحين اي 200,000 شخص.
- الضغط على القطاع الصحي.
- الحاجة إلى تأمين المستلزمات الانسانية للنازحين في مراكز الإيواء.
- حصار بحري وجوي.

الفئات المستهدفة

• تنظر الخطة الى مقاربة حاجات 3 فئات سكانية من اللبنانيين:

- النازحون اللبنانيون في مراكز الايواء
- النازحون اللبنانيون في شقق ومنازل خاصة
- المجتمع اللبناني المضيف

• كما ستتضمن كيفية مقاربة 3 فئات سكانية اخرى بالتعاون مع منظمات الامم المتحدة المختصة بدعم هذه الفئات:

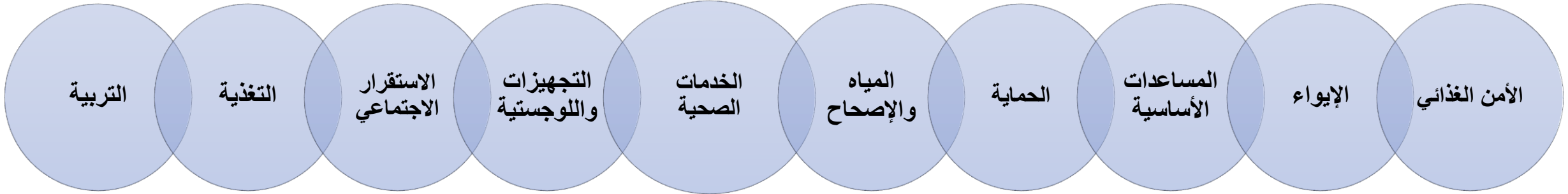
- اللاجئين الفلسطينيين مع الاونروا
- النازحون السوريون مع مفوضية اللاجئين
- العمال الاجانب مع منظمة الامم المتحدة للهجرة

الإطار التنظيمي العام

- تنسق الخطة وتتابع مكوناتها وأقسامها اللجنة الوطنية لتنسيق مواجهة والكوارث والأزمات الوطنية لدى رئاسة مجلس الوزراء.
- كلف وزير البيئة ناصر ياسين التنسيق مع اللجنة المذكورة التي يرأسها اللواء الركن محمد المصطفى والوزارات والمنظمات الدولية ذات الصلة لمتابعة تنفيذ الخطة تحت مظلة مكتب منسق الشؤون الإنسانية في الأمم المتحدة OCHA
- سيقسم العمل على قطاعات 10 يشرف على أعمال كل قطاع وزارة بالتنسيق والتعاون مع وزارات داعمة والمنظمات الدولية المختصة بالقطاع.
- سيتم تفعيل غرفة العمليات الوطنية في رئاسة مجلس الوزراء وغرف العمليات في المحافظات ومختلف القطاعات الصحية والاجتماعية والتربوية وقطاعات الخدمات.
- سيتم التنفيذ عبر لجان وخلايا إدارة الأزمات والكوارث عبر المحافظات في الأضية واتحادات البلديات والبلديات.

تنظيم القطاعات المرتبطة بإدارة الإغاثة الشؤون الإنسانية

- تم وضع إطار تنسيقي مع منظمات الامم المتحدة العاملة في لبنان لتطبيق الخطة والاستجابة الى الحاجات الاغاثية عبر تنظيم 10 مجموعات عمل تعمل كل مجموعة على وضع حاجات وطرق عمل قطاعها، ويشرف على كل مجموعة قطاعية وزارة اساسية ووزارات مساندة بالمقابل تتمثل الامم المتحدة بالوكالة الاساسية العاملة في القطاع.



منظمة الأمم المتحدة للطفولة

منظمة الأغذية والزراعة

منظمة الأمم المتحدة للاجئين

منظمة الأغذية العالمية

منظمة الصحة العالمية

صندوق الأمم المتحدة للسكان

منظمة الهجرة العالمية

مكتب الأمم المتحدة للشؤون الإنسانية

برنامج الأمم المتحدة الإنمائي

منظمة الأمم المتحدة لإغاثة وتشغيل لاجئي فلسطين

اللجنة الوطنية لتنسيق عمليات مواجهة الكوارث والأزمات

قرار 43 / 2023

أنشأت اللجنة لدى مجلس الوزراء برئاسة أمين عام المجلس الأعلى للدفاع وعضوية ممثلين من الوزارات والإدارات والهيئات المعنية بهدف تنسيق عمليات مواجهة الكوارث والأزمات الوطنية.

المهام الأساسية للجنة

- تحديث وتطوير الإطار العام لخطة الإستجابة الوطنية
- إقتراح القرارات اللازمة لإدارة الكارثة بالتنسيق مع الإدارات والهيئات المعنية
- تنسيق مهام كافة أجهزة للتدخل خلال الأزمة.

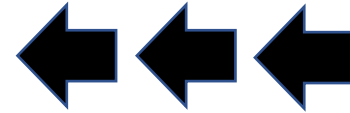
• قامت اللجنة الوطنية بتطوير وتحديث خطة الإستجابة الوطنية، لتشمل الأدوار والمسؤوليات المناطة بكل الأجهزة والإدارات الرسمية في مراحل الإستعداد، الإستجابة، والتعافي والنهوض المبكر، ليشكل ذلك الإطار العام الرسمي للمؤسسات والهيئات الوطنية والوزارات في الإستجابة خلال الكوارث والأزمات وضمن صلاحيات كل منها.

• تم توزيع الخطة على الوزارات والأجهزة المعنية بعد ضم التعديلات المقترحة من قبلهم عبر الممثلين الأعضاء.

• ولضمان تنفيذ الإستجابة والأدوار والمسؤوليات بشكل فعال، حدد الإطار العام لخطة الإستجابة، تعليمات التصرف الدائمة بناء على سيناريوهات الملاحق التي تعتبر جزءا لا يتجزأ منه (كالحروب والنزاعات المسلحة، النزوح الداخلي ...)

تضمنت الخطة تعليمات التصرف الدائمة لوحدات قسم الإستجابة الميدانية خلال إدارة الكوارث أي تقسيم القطاعات بحسب الجهاز المسؤول بشكل مباشر كما وذكر الأجهزة المساندة التي ينبغي التنسيق معها.

مقتطف من ملحق "ز" :
تعليمات التصرف الدائمة
خلال الحروب والنزاعات المسلحة
(على سبيل المثال لا الحصر)



الوحدة	الجهاز المسؤول المباشر	الأجهزة المساندة	تعليمات التصرف الدائمة (SOPs)
إدارة الإغاثة والماوى	وزارة الشؤون الإجتماعية	<ul style="list-style-type: none"> الجيش قوى الأمن الداخلى وزارة التربية والتعليم العالى وزارة الأشغال العامة والنقل وزارة الزراعة الصليب الأحمر الدفاع المدنى فوج الإطفاء هينات عامة أو خاصة 	<ul style="list-style-type: none"> العمل على توجيه النازحين نحو المناطق الأكثر أمناً، والقيام بأعمال التوعية، والتنقيف والأرشاد للإبتعاد عن المخاطر الناجمة عن الكارثة . تأمين أماكن نزوح آمنة . تأمين الحاجات الأساسية الغذائية وغير الغذائية . تنظيم وإدارة النزوح خاصة الى المدارس الرسمية ، وذلك بالتنسيق مع البلديات . توجيه النازحين نحو الخيم والبيوت الجاهزة ، وتوفير الأغذية والحاجات الأساسية . الاتصال بالجهات الرسمية وغير الرسمية عند الحاجة و حسب الوضع (وزارة التربية، الدفاع المدنى ، الصليب الأحمر ووزارة الصحة). العمل على لم شمل العائلات . تقديم الدعم النفسى الاجتماعى . مساعدة العمال الاجانب (كيفية الأتصال أو الوصول الى سفاراتهم أو ايجاد المأوى الخاص لهم). المساعدة في اجلاء الأشخا ص ذوي الحاجات الخاصة، مسنين، أطفال و حوامل الى أماكن آمنة. تقديم الخدمات الأساسية من قبل مراكز الخدمات الإنمائية، وأهمها الخدمات الصحية من خلال الجهاز الطبى المتوفر ، أطباء، ممرضات وأدوية ، ووضعها تحت تصرف النازحين، أو التوجيه نحو المؤسسات الصحية المختصة ، أو المستشفيات الميدانية والمنتقلة . تحديد أماكن للنازحين وإدارتها وتأمين الاحتياجات الإنسانية

هيكلية الاستجابة الوطنية خلال الكوارث والأزمات

المرجع: خطة الاستجابة الوطنية المحدثة 2023

مستوى الإنذار الثالث

الاستنفار الكامل للغرفة، وتتطلب تحريك كافة الموارد الوطنية المتاحة وطلب المساعدات الخارجية.

تفعيل غرفة العمليات الوطنية بقرار من رئيس مجلس الوزراء

مستوى الإنذار الثاني

الإستنفار الجزئي لغرفة العمليات الوطنية، وتستدعي تحريك الموارد المتوافرة على صعيد المناطق المتضررة للاستجابة.

تفعيل غرف عمليات المحافظات

مستوى الإنذار الأول

العمليات العادية لإدارة الأزمات المحدودة من ناحية الآثار والنتائج والرقعة الجغرافية، وتتطلب تحريك الموارد المحلية أو لدى الأجهزة للاستجابة.

تفعيل غرف العمليات على مستوى اتحادات البلديات والبلديات

تنسيق إجراءات الاستعداد في الوضع الراهن

اللجنة الوطنية لتنسيق عمليات مواجهة الكوارث والأزمات الوطنية لدى رئاسة مجلس الوزراء

مراقبة تطور الأوضاع بناء على المعطيات الميدانية وزيادة الجهوزية في حال إعلان تفعيل الغرفة من قبل رئيس الحكومة

غرفة العمليات الوطنية

وحدة إدارة مخاطر الكوارث لدى رئاسة مجلس الوزراء DRM

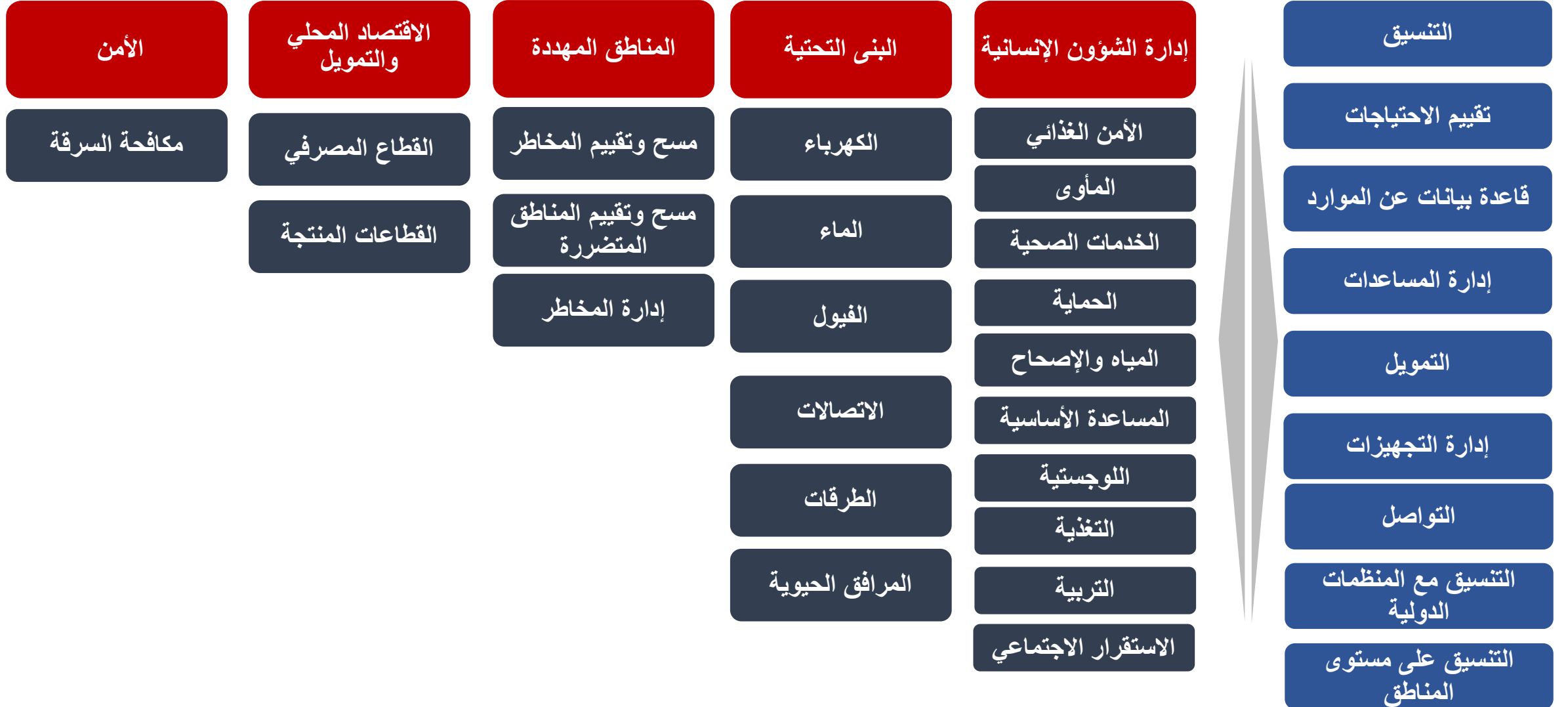
تنسيق وإدارة الاستجابة الوطنية بالتعاون مع مختلف الوزارات والإدارات

التنسيق مع غرف عمليات المحافظات لجمع المعطيات الميدانية حول الاستجابة المحلية

تنسيق وإدارة المساعدات الخارجية

جمع المعلومات حول إجراءات الاستعداد على صعيد الوزارات والإدارات العامة وعلى صعيد المنظمات الدولية

المحاور العامة للخطة الوطنية



1. الصحة والخدمات الصحية

وزارة الصحة العامة

وزارة الشؤون الاجتماعية

وزارة الداخلية والبلديات

وزارة التربية والتعليم العالي

UNICEF

WHO

LRC

UNHCR

الإجراءات

تقييم ومراقبة وضع القطاع الصحي في لبنان وتحديد المخزون والاحتياجات الطبية والصحية لضمان قدرة القطاع الصحي على الاستمرار في تقديم الخدمات

تجهيز المستشفيات الميدانية، وزيادة جهوزية بنوك الدم وغرف العناية الفائقة في المستشفيات الحكومية والخاصة

تقييم الاحتياجات الصحية في مراكز النازحين ومراقبة تفشي الأمراض والأوبئة في مراكز النازحين والسيطرة عليها.

توفير الخدمات الصحية الميدانية لتقديم الخدمات الصحية الأولية للنازحين

توزيع المواد الصحية والأدوية على المتضررين، وخاصة المصابين بالأمراض المزمنة في مراكز النازحين

الإشراف على عملية التطعيم للفئات المتضررة بالتعاون مع المنظمات الدولية والوطنية وبرامج التغذية للأطفال.

الإشراف على بناء المراكز الصحية والمستشفيات الميدانية لتناسب مع المعايير الصحية اللبنانية في المناطق لتقديم الخدمات الصحية المطلوبة للنازحين.

قيادة برنامج الدعم النفسي للمتضررين والعاملين في عمليات الإغاثة.

2. الأيواء

وزارة الشؤون الاجتماعية

وزارة التربية والتعليم العالي

وزارة الداخلية والبلديات

وزارة الأشغال العامة والنقل

وزارة الشباب والرياضة

الجيش

وزارة الخارجية والمغتربين

وزارة الزراعة

وزارة الإعلام

وزارة الطاقة والمياه

وزارة الصحة العامة

UNHCR

IOM

UNRWA

الإجراءات

تقييم وضع المراكز التي تم تحديدها كمراكز للإيواء المؤقت وتحديد الاحتياجات الملحة لتشغيلها وإدارتها.

وضع مخطط عام لتوجيه النازحين إلى الأماكن الآمنة مبني على الوقائع الميدانية وإعلام الأجهزة الميدانية والسلطات المحلية في موقع الحدث بالمراكز التي يمكن توجيه الناس إليها. ونشر وتعميم المعلومات عن هذه المراكز.

إعداد قاعدة بيانات مفصلة بكل الهيئات العامة والجمعيات والمنظمات الأهلية في كل المناطق اللبنانية وتصنيفها وفق توزيعها الجغرافي ونوع الخدمات التي يمكن أن تقدمها.

إعداد جداول مفصلة بكل المنظمات الدولية العاملة في لبنان وتلك التي يمكن أن تساعد خلال الكوارث وتصنيفها حسب نوع الخدمات التي تقدمها في مراكز الإيواء.

تجهيز اللوائح بالموارد المتوافرة في لبنان وأماكن تواجدها في مختلف المناطق اللبنانية والكميات المتوافرة لدى القطاع العام والخاص.

توفير لائحة بأسماء شركات القطاع الخاص التي تملك شاحنات، بالإضافة إلى المتعهدين الذين يملكون آليات يمكن استخدامها خلال توزيع المساعدات.

إعداد منصة وطنية لتقييم الاحتياجات في مراكز الإيواء تنسيق المساعدات الإنسانية

3. الأمن الغذائي

وزارة الشؤون الاجتماعية

وزارة الزراعة

وزارة الداخلية والبلديات

وزارة التجارة والاقتصاد

WFP

UNICEF

الإجراءات

تحديد المخزون من المواد الغذائية لدى المستوردين الأساسيين وتحضير قواعد بيانات واتصال معهم.

تحديد عدد الحصص الغذائية التي يمكن تأمينها من المنظمات الدولية والتي يمكن تخصيصها للنازحين والمتضررين.

وضع آلية لتسجيل المتضررين والنازحين بالإضافة إلى العائلات المسجلة ضمن برنامج دعم العائلات الأكثر فقراً.

تحديد الموارد المادية المطلوبة لتأمين الدعم الغذائي لمدة 3 أشهر والبدائل والجهات المانحة.

تقييم مخزون القمح في لبنان ووضع وتنفيذ خطة لتأمين مخزون يكفي لمدة لا تقل عن 3 أشهر.

وضع وتنفيذ آلية لمسح الاحتياجات في مراكز الإيواء وفي المجتمعات المضيفة لتأمين الغذاء للمتضررين بطريقة شفافة وعادلة.

إعداد وتعميم قاعدة بيانات حول المخازن للمواد الغذائية في مختلف المناطق اللبنانية

4. المياه والإصحاح والنظافة العامة

وزارة الطاقة والمياه

وزارة البيئة

وزارة الداخلية والبلديات

وزارة الاقتصاد والتجارة

UNICEF

UNHCR

الإجراءات

تحديد كميات الفيول المتوافرة في لبنان والكميات المطلوب تأمينها لتمكين فرق الاستجابة من التدخل وتزويد مراكز الإيواء بالمياه.

التأكد من وضع شبكات المياه وآليات التوزيع مع مؤسسات المياه.

تحديد خطة التزود بالتيار الكهربائي بالتعاون مع مؤسسة كهرباء لبنان إلى المرافق الحيوية ومراكز الإيواء المؤقت لتأمين استمرار الخدمات الأساسية

تحديد موارد الكهرباء البديلة (المولدات الخاصة، الطاقة الشمسية، ...) التي يمكن استخدامها في المرافق العامة ومراكز الإيواء.

تحديد المخزون المتوافر من الموارد المعقمة للمياه ومواد النظافة لدى الشركات المستوردة الأساسية في لبنان

إعداد مواد توعية وتعميمها على المواطنين في مراكز الإيواء المؤقت والمجتمعات المضيفة للمحافظة على معايير النظافة المطلوبة لمنع تفشي الأمراض والأوبئة

إدارة مخلفات مراكز الإيواء وفي المجتمعات المضيفة منعاً لتفشي الأمراض والأوبئة التي يمكن أن تنتج عن تراكم النفايات بشكل عشوائي.

5. المساعدات الأساسية

وزارة الشؤون الاجتماعية

وزارة الداخلية والبلديات

UNHCR

WFP

الإجراءات

تحديد معايير وطنية للفئات التي يمكن أن تستفيد من برامج الدعم المادي خلال حالات الطوارئ التي توفرها المنظمات الدولية العاملة في لبنان من ضمن برامجها.

إعداد استمارة موحدة لتقييم الاحتياجات وتحديد الجهات المستفيدة تعمم على كافة الشركاء.

إستخدام نظام موحد لجمع المعلومات ضمن المنصة الوطنية لتنسيق وإدارة تقديم المساعدات المادية في المجتمعات المضيفة للنازحين (خارج مراكز الإيواء المشترك).

تجهيز لوائح بالمستلزمات غير الغذائية التي يجب تأمينها في مراكز الإيواء المؤقت لمدة لا تقل عن 3 أشهر ووضع خطة مع المنظمات الدولية المعنية للمساعدة في تأمينها.

6. الحماية

وزارة الشؤون الاجتماعية

وزارة التربية والتعليم العالي

وزارة الداخلية والبلديات

UNHCR

UNCIEF

UNFPA

UNRWA

الإجراءات

مسح وتقييم الطاقات والموارد البشرية والمادية لدى الجهات الحكومية والأهلية ولدى المنظمات الدولية العاملة في مجالات الحماية.

إعداد وتعميم إجراءات الحماية الأساسية المطلوب تأمينها في مراكز النزوح المشتركة.

نشر وتعميم معلومات على اتحادات البلديات والبلديات حول الجهات التي تؤمن خدمات مرتبطة بالحماية.

التعاون بين الوزارات المعنية وبين مختلف القطاعات لتطبيق معايير الحماية خلال إدارة الشؤون الإنسانية للنازحين.

7. الاستقرار الاجتماعي

وزارة الداخلية والبلديات

وزارة الشؤون الاجتماعية

UNDP

UNHCR

UNICEF

الإجراءات

مراقبة التوتر والنزاعات التي يمكن أن تنشأ وتؤثر على الاستقرار الاجتماعي في المناطق المعرضة والمجتمعات المضيفة.

دعم استعداد السلطات المحلية للأزمات وقدرات التنسيق والاستجابة لها، بما في ذلك دعم الحكومة لإنشاء وصيانة غرف عمليات إدارة مخاطر الكوارث (DRM) على المستوى الوطني والمحلي.

تقديم الدعم للسلطات المحلية مثل البلديات والاتحادات للحفاظ على الموظفين وتوفير المعدات والخدمات الأساسية اللازمة بناءً على احتياجات الطوارئ المحددة، بما في ذلك لبدء جهود التنظيف والإصلاحات وإعادة التأهيل الفورية بعد الأزمة.

تقديم الدعم للأعمال الإنسانية لإزالة الألغام ودعم الجهات الفاعلة الوطنية لتوثيق عمليات إزالة الألغام وتحديد أولوياتها.

تدريب غرف عمليات المحافظات على التواصل والاتصال خلال الأزمات والكوارث.

8. التنظيم اللوجستي

الإجراءات

تحضير لوائح بالمعدات والتجهيزات والدعم اللوجستي المطلوب من كافة القطاعات وذلك لوضع خطة لتحريك الموارد وتأمين البدائل

وضع خطة مع الأجهزة الأمنية لتأمين المسالك الآمنة لنقل التجهيزات والمعدات ومواد الإغاثة إلى المناطق تحت الخطر.

وضع خطة لتأمين التواصل والبدائل لضمان فعالية التنسيق خلال نقل وتوزيع الدعم اللوجستي.

اعتماد آلية واضحة لإدارة المساعدات الخارجية وتوزيعها على الفئات الأكثر حاجة بناء على مسح الاحتياجات التي ترد من مختلف قطاعات التدخل، وبناء على أولويات واضحة تحددها الحكومة.

إعداد قاعدة بيانات مفصلة بكل الهيئات العامة والجمعيات والمنظمات الدولية والأهلية في كل المناطق اللبنانية وتصنيفها وفق توزعها الجغرافي ونوع الخدمات اللوجستية التي تقدمها.

تحديد المخازن الاستراتيجية في مختلف المناطق التي يمكن استخدامها كمراكز إقليمية لإدارة الدعم اللوجستي.

تأمين استمرارية عمل مطار رفيق الحريري الدولي - بيروت

استمرارية عمل المرافئ العاملة على امتداد الشاطئ اللبناني

مسح الاضرار المباشرة واعادة بناء الجسور والطرق التي تربط مختلف المناطق اللبنانية ببعضها

وزارة الأشغال العامة والنقل

وزارة الاقتصاد والتجارة

وزارة الداخلية والبلديات

الجيش

وزارة الطاقة والمياه

وزارة الاتصالات

وزارة الصحة العامة

WFP

موارد الطاقة والمياه

وزارة الطاقة والمياه

وزارة الدفاع

وزارة الداخلية والبلديات

وزارة الأشغال العامة والنقل

وزارة الصحة العامة

- ضمان جهورية المحطات والشبكات المائية والكهربائية في مراكز النزوح.
- تحريك الفرق المتخصصة في المناطق المتضررة لتقييم حجم الأضرار في شبكات المياه والكهرباء.
- اتخاذ الإجراءات اللازمة لتأمين السلامة العامة (الكهرباء والمياه) في المناطق المتضررة حسب الكارثة.
- مراقبة نوعية المياه وفحصها بالتعاون مع وزارة الصحة العامة.
- تركيب مولدات الكهرباء اللازمة لمراكز الإيواء والمستشفيات الميدانية وصيانتها.
- رفع التقارير عن حالة أوضاع خزانات ومحطات المياه ومعامل ومحطات الكهرباء بشكل دوري.
- تأمين جهورية كميات التخزين الاحتياطي الإستراتيجي المعتمد للتسليم (مازوت أحمر - فيول أويل) للمنشآت النفطية الوطنية.
- رفع تقرير عن وضع المنشآت ومجمعاتها النفطية ومخزون مشتقاتها وكميات التسليم.
- المساندة اللوجستية للأجهزة المحددة في هيكلية الاستجابة.
- تأمين الجهورية لمجمعات مشتقات النفطية الخاصة (استيراد، تصدير، توزيع) وشركات ومراكز تخزين وتعبئة وتوزيع الغاز المسيل ومحطات الوقود بالتعاون والتنسيق مع الوزارة المعنية ووزارة الدفاع الوطني.

تعمل وزارة الطاقة والمياه على مستويين:

- المستوى الأول: تحضير خطة الطوارئ المتعلقة بالقطاعات التي تقع ضمن اختصاصها وتحت سلطتها أي مياه الشفة والصرف الصحي والكهرباء والمحروقات
- المستوى الثاني: تأمين متطلبات باقي القطاعات الحيويّة كالمستشفيات والأفران والاتصالات ووسائل النقل لدى الدفاع المدني وسيارات الإسعاف خاصةً بما يتعلّق بتأمين إحتياطات المحروقات ونقاط استجلاب المياه وخطوط الخدمة الكهربائيّة للمنشآت الحسّاسة.

في قطاع المياه:

- بدأت الاستجابة على مستوى إدارة الأزمة في مناطق الصراع مع مؤسسة مياه الجنوب حيث ستقوم المؤسسة بتأمين أعمال الصيانة الطارئة والتجهيزات والمعدات المطلوبة الثابتة والنقالة بمواكبة من المؤسسات الدولية، والجيش اللبناني، كإنشاء خزانات احتياطية أو توزيع مياه بالصهاريج عند الحاجة وتخزين المياه المعبأة بالإضافة الى تأمين مستلزمات التعقيم وخاصة الكلور (90 يوماً).
- على مستوى إدارة الأزمة في مناطق الإيواء: التنسيق والتعاون مع المؤسسات والإدارات الرسمية والجهات الداعمة المعنية بتأمين مراكز الإيواء من أجل تزويد مؤسسات المياه بالمعلومات والحاجات المطلوبة لتوفير المياه وتحديد أماكن الإيواء وأعداد النازحين المقيمين فيها للعمل على تأمين احتياجاتها من المياه ومن المحروقات لتشغيل محطات التكرير والضخ التي تغذي هذه المراكز.
- تحضّر مؤسسات المياه جداول بموجوداتها من معدات الصيانة الخاصة بحالات الطوارئ كقطع منع التسربات (Rotating Joints) وخطوط المياه و Mobile Compressors.
- التنسيق مع مؤسسة كهرباء لبنان لإعطاء أولوية التغذية لخطوط الخدمة المخصصة لمحطات تكرير وضخ المياه وتحضير خطة بديلة للتغذية المحلية في حال خروج محطات التحويل الإقليمية من الخدمة.
- تجهيز عدّة منشآت للمياه بالطاقة الشمسية مؤخراً يساهم بتخفيف العبء ولكنه لا يغني عن الكهرباء والمحروقات.
- تحتاج مؤسسات المياه الى حوالي 2 مليون ليتر من الديزل لتشغيل منشآت التكرير والضخ لفترة تتراوح بين 30 و45 يوماً نعمل على تأمينها من خلال:
 - خلق إحتياطي لدى الشركات المستوردة للبترول وتوزيعه على المحطات التابعة لهذه الشركات والقريبة من هذه المنشآت.
 - إبقاء الخزانات العائدة لهذه المنشآت ممتلئة بصورة دائمة ما يخلق إحتياطي لحوالي 15 يوماً.

في السدود:

- أجرت المصلحة الوطنية لنهر الليطاني في 17 الشهر الجاري مناورة لفتح سكورة تفريغ بحيرة القرعون وهي تتبع البروتوكول المعدّ من قبلها لحالات الطوارئء القصوى وخاصة لجهة مناطق الغمر أسفل السد جراء الفيضانات علماً بأن البحيرة تحوي اليوم حوالي 70 مليون متر مكعب من المياه أي 30 % من سعتها القصوى.
- مستوى المياه في سد شبروح هو في أدناه وسكورة التفريغ تسمح بتفريغه بسرعة مع خطورة حدوث بعض الفيضانات في سهول فاريا الزراعية التي تقع مباشرةً على ضفاف النهر.

في المحروقات:

- ستدير منشآت النفط في طرابلس والزهراني إحتياطيات المحروقات لديها لتأمين حاجات القطاعات الأمنية وقطاع الإتصالات.
- تعمل الوزارة على خلق إحتياطي لدى الشركات المستوردة للبتروول يكفي حاجات القطاعات الحيوية ل45 يوماً.
- لدى الشركات اليوم احتياطي يكفي حاجات لبنان ل15 يوماً يتجدد دوماً طالما النقل البحري متاح
- أهم هذه القطاعات: المستشفيات، المياه، الأفران، الإتصالات ووسائل النقل العائدة للإسعاف والدفاع المدني والصيانات المختلفة.
- وافقت الشركات في مرحلة أولى على تجميد حوالي 10 مليون ليتر كإحتياطي أولى موزّع لحين الإنتهاء من تحديد إحتياجات هذه القطاعات بشكل دقيق من خلال دراسة تعمل عليها الوزارة مع الشركات المسوردة.
- مراكز التسوق والمولّدات الخاصة والقطاع الخاص والمواطنون ووفق التجارب السابقة قد قاموا بتعبئة إحتياطياتهم من الديزل والغاز المنزلي ويعملون على إبقائها ممتلئة ما يغطي الحاجة ل30 يوماً على الأقل ولا تهافت حالياً ومحطات توزيع المحروقات لديها إحتياطيات في خزاناتها.

في الكهرباء:

- كميات الفيول الموجودة حالياً تكفي لتأمين الكهرباء لحوالي 30 يوماً وهي تتجدد دورياً طالما النقل البحري متاح.
- في حال انقطاع خطوط النقل ستتحول التغذية الى جزر كهربائية تحيط بمحطات التحويل الرئيسية دون إمكانية لنقل الكهرباء عبر الشبكة الوطنية من منطقة الى أخرى.
- في حال خروج محطات التحويل الرئيسية عن الخدمة ستحوّل التغذية الكهربائية الى جزر تحيط بمعامل الإنتاج.
- ستعطى الأولوية لتغذية خطوط الخدمة التي تؤمن الكهرباء للقطاعات الحيوية والمنشآت الحساسة.
- تعمل مؤسسة كهرباء لبنان مع شركات مقدمي الخدمات على إحصاء معدات الصيانة والتنسيق خلال أعمال الطوارئ.

الإعلام

وزارة الإعلام

- جمع المعلومات المؤكدة ونشرها بالتنسيق مع الإدارات والجهات المعنية في إدارة الكارثة.
- إعلام المواطنين بالقرارات والإجراءات المتخذة من قبل المعنيين بإدارة عمليات الإغاثة.
- المساهمة في تفعيل الأعمال التطوعية وتوجيه النداءات الإنسانية إلى الجمعيات والبلديات والمنظمات الدولية، وحثها على المشاركة في عمليات الإغاثة وتقديم المساعدات ورصد جهوزيتها في هذا الإطار.
- المساهمة في لم شمل العائلات من خلال نشر المعلومات حول أسماء المفقودين من اللبنانيين والأجانب.
- الإعلان عن الإحتياجات الضرورية الطارئة للمنكوبين.
- نشر بيانات بالمناطق المغلقة والأماكن الآمنة والمسالك المؤدية إليها.
- نشر البيانات التحذيرية والتوجيهية والإرشادية لحماية المواطنين وتأمين سلامتهم (إنذار بالإخلاء، توجيه إلى مراكز الإيواء، الإبتعاد عن الأسلاك الكهربائية، الخ).
- تنظيم المؤتمرات الصحفية بالتنسيق مع وسائل الإعلام.
- نشر التصريحات والبيانات والتقارير الصادرة عن السلطات الرسمية.
- تصويب المعطيات والمعلومات الخاطئة بالإستناد إلى حقائق ثبوتية بالتنسيق مع وزارتي الداخلية والبلديات والدفاع، ومع غرفة العمليات الوطنية.
- رصد ودراسة إتجاهات الرأي العام ومدى تفاعله مع الكارثة أو الأزمة.
- أرشفة وتوثيق البيانات والتقارير والبلاغات والصور وفقاً لتطور الكارثة.

التمويل

وزارة المالية

المنظمات الدولية

الهبات

- تم تحديد مصادر التمويل عبر مصدرين اساسيين الاول من الخزينة حيث تعمل وزارة المالية على فتح اعتمادات للأمور الملحة.
- اما المصدر الثاني فعبر المنظمات الدولية التي باشرت بنقل بعض الايرادات الموجودة من برنامج الى آخر وخصوصا في قطاعات الصحة والغذاء والمياه. وستقوم هذه المنظمات الدولية عبر مكتب منسق الشؤون الانسانية في الامم المتحدة بطلب دعم مالي اضافي للقطاعات الاكثر حاجة.

ادارة المعلومات

وزارة الداخلية والبلديات

وحدة إدارة المخاطر

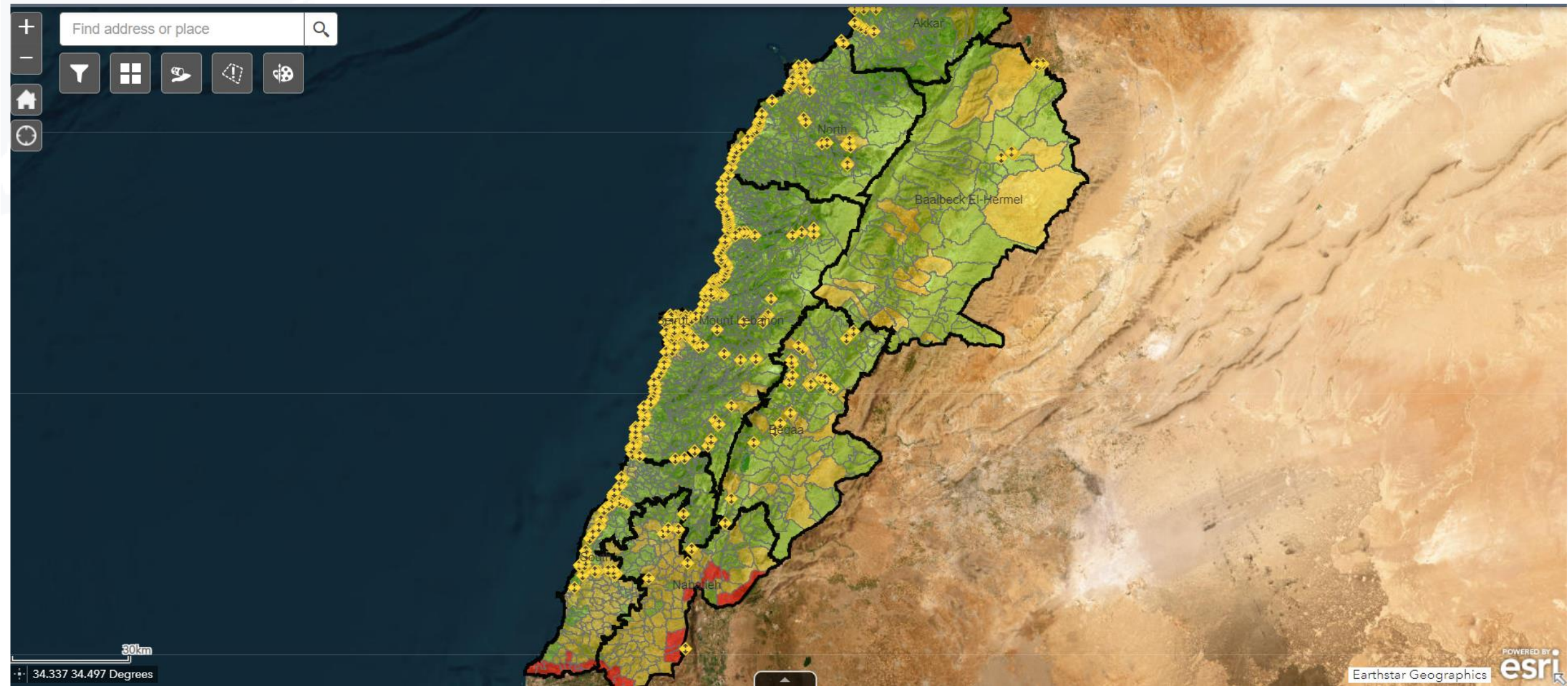
الصليب الأحمر اللبناني

منظمة الهجرة العالمية

تم تفعيل نظام ادارة معلومات مشترك وزارة الداخلية والبلديات بالتعاون مع وحدة إدارة مخاطر الكورث لى رئاسة مجلس الوزراء والصليب الاحمر اللبناني ومنظمة الامم المتحدة للهجرة.

Conflicts Map showing the Status of Lebanon villages

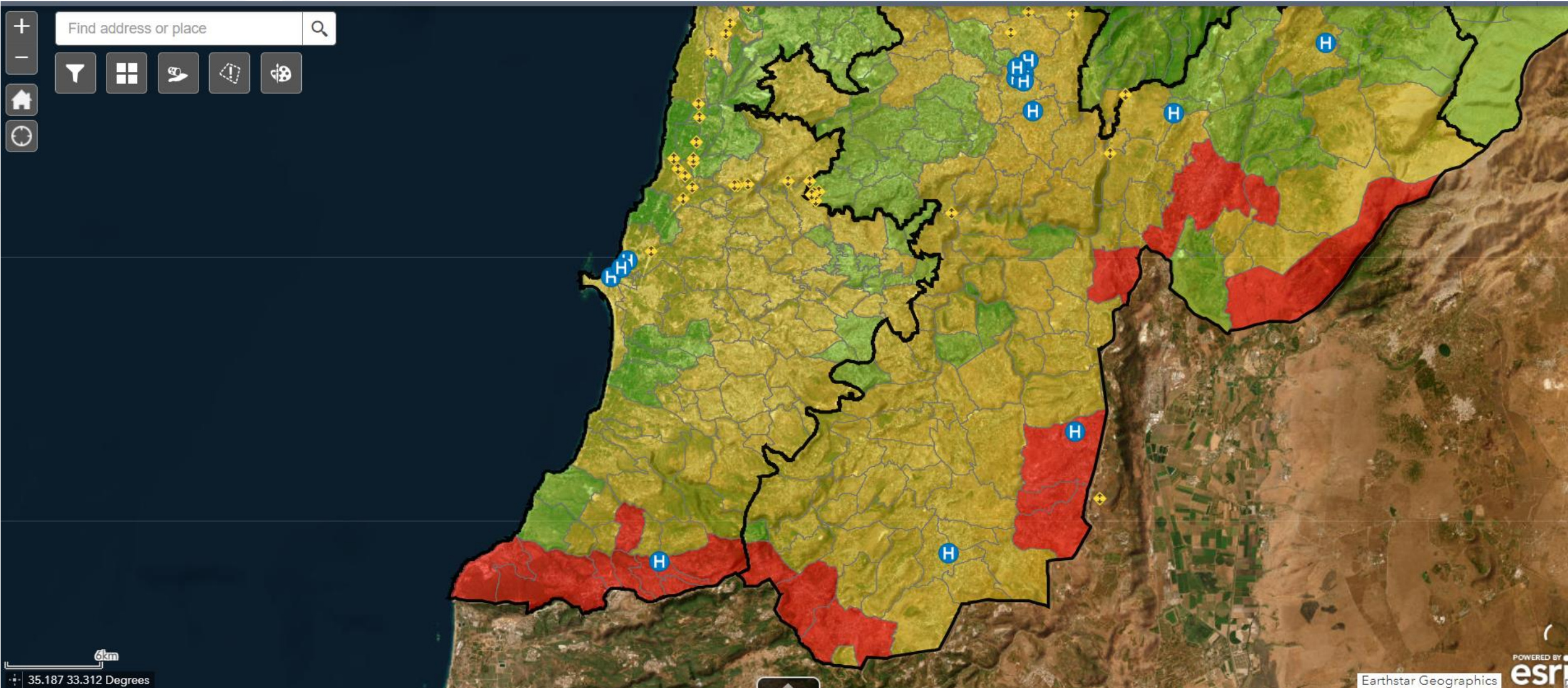
- Red: villages that were bombed
- Yellow: villages Bombed in 2006
- Green: villages without any major incident



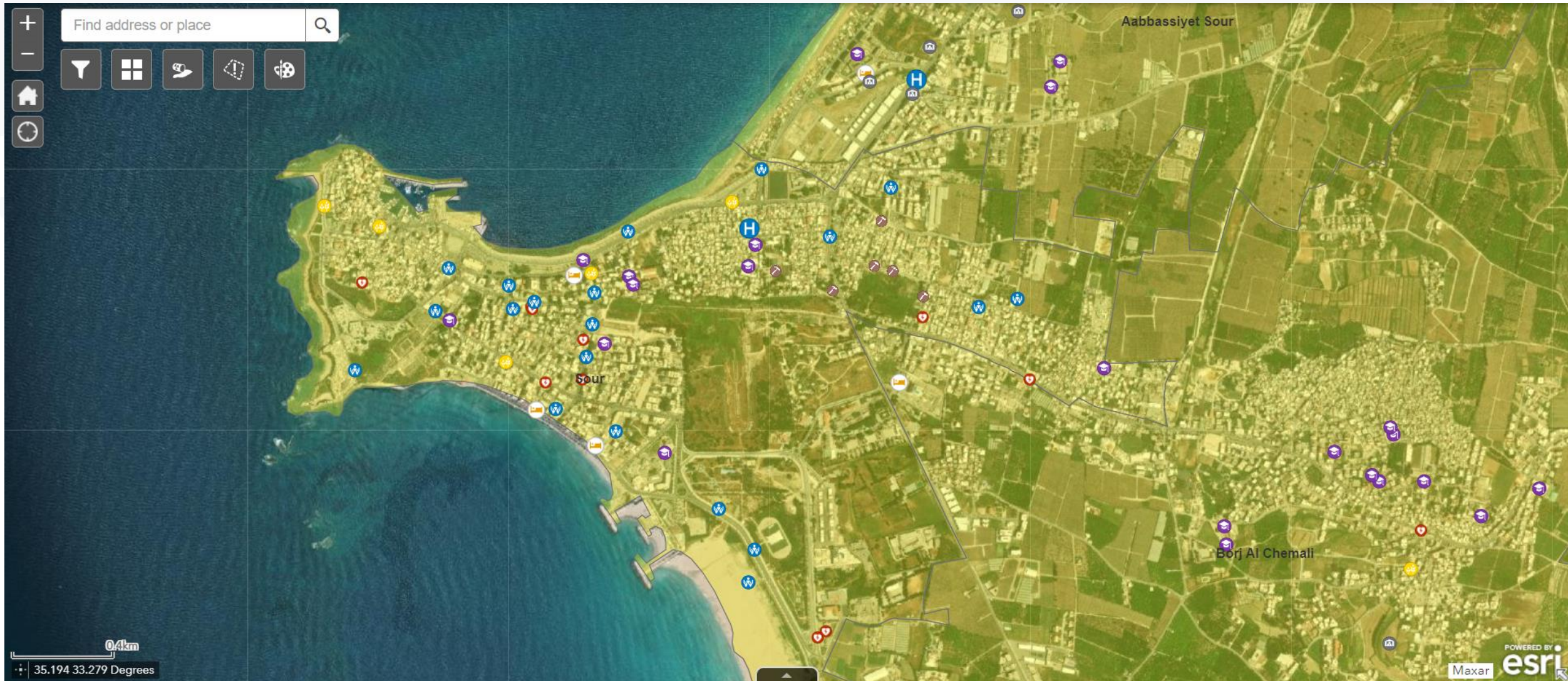
Conflicts Map showing the Status of Lebanon villages

Hospitals and Bridges can be visible on the map

Bridges are sensitive locations since they might be targeted in case of an escalation

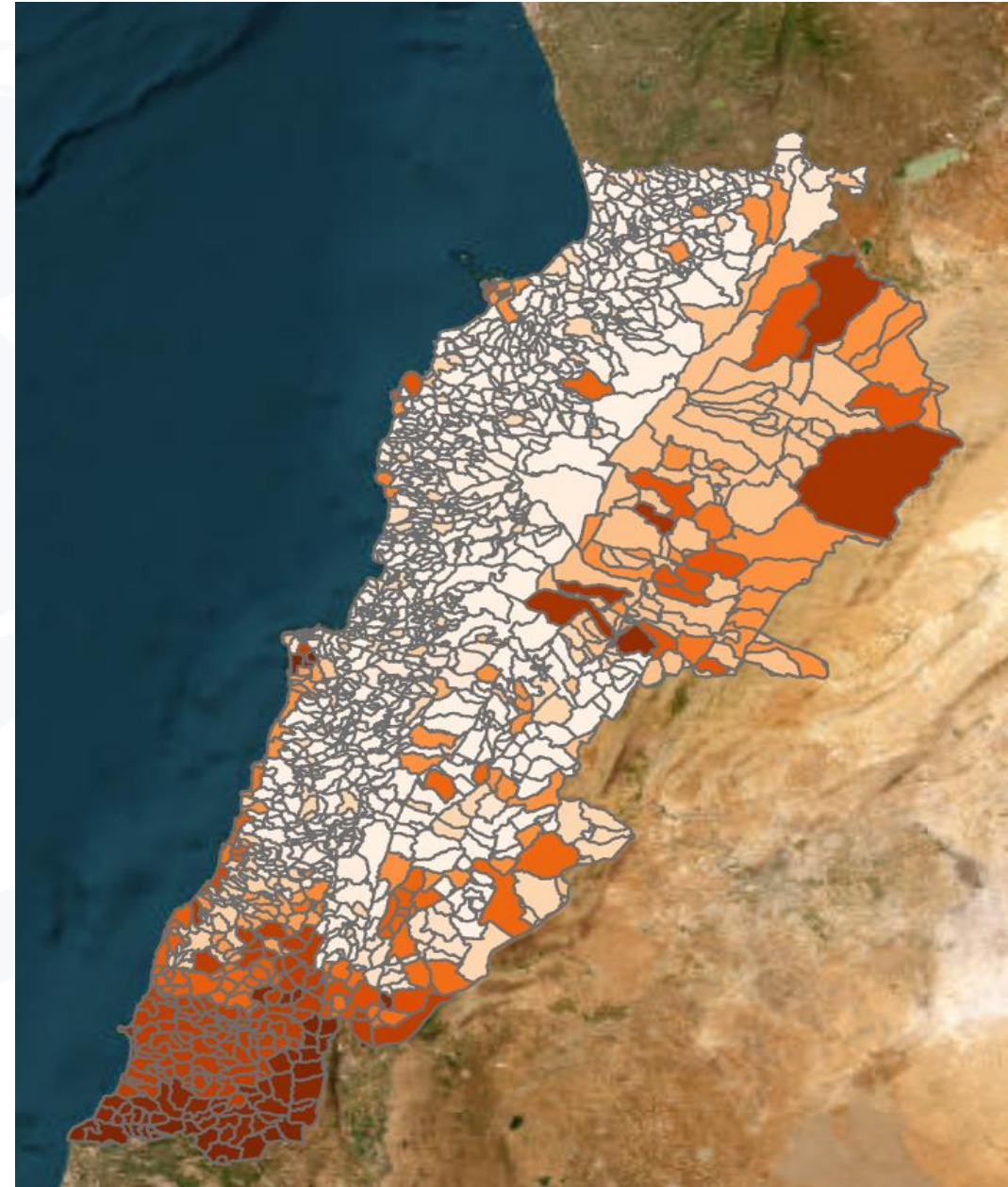


Conflicts Map showing the Status of Lebanon villages
All relevant capacities were added to the map
such as Heavy machinery, Schools, Hotels, Bakeries, Health Centers,
Safe Places, etc.



Ranking of villages

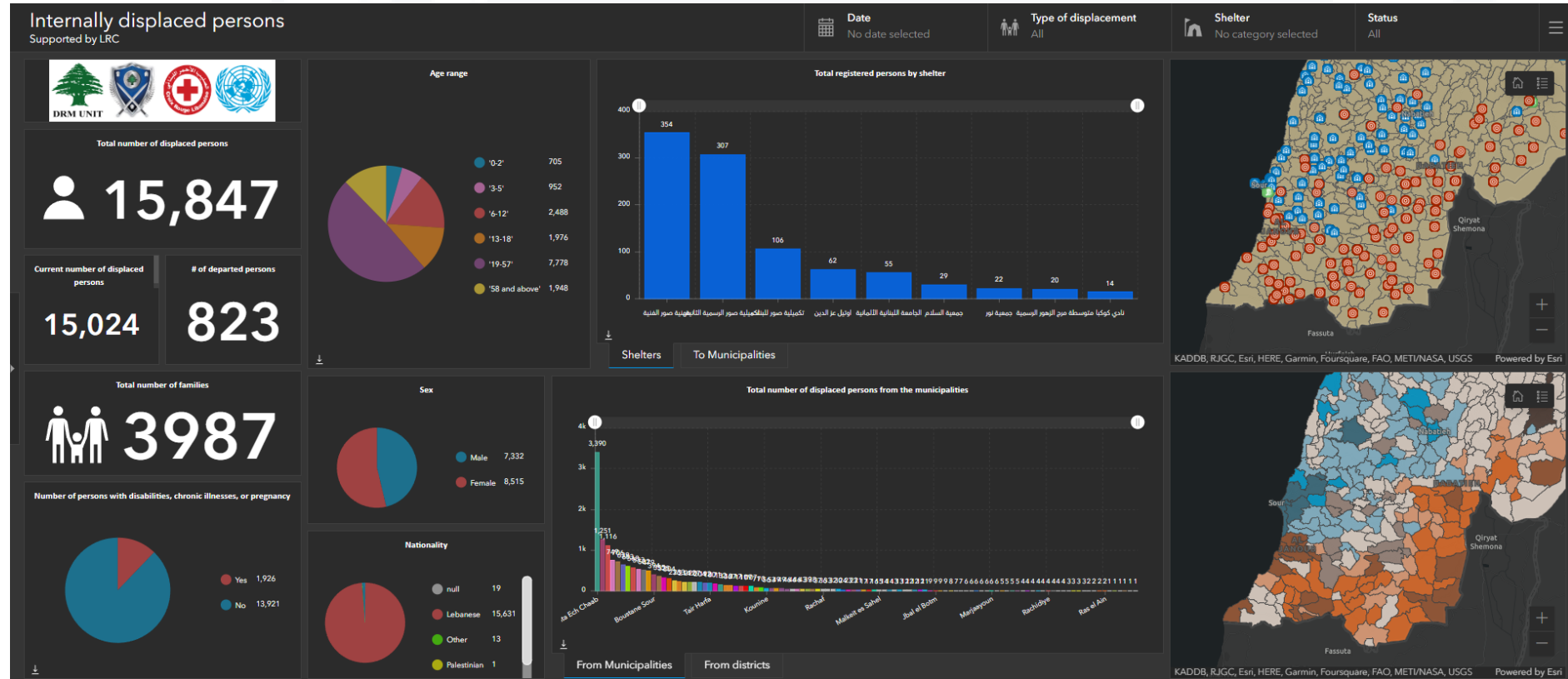
This map entails a risk assessment for regions that are at the highest likelihood of being affected by the conflict. This evaluation encompasses various factors, such as their proximity to the borders, the areas that suffered damage in 2006, and the regions currently experiencing impacts in 2023. Additionally, it considers the communities' readiness for war, taking into account their healthcare facilities, logistical resources, civil defense capabilities, municipal services, ambulance availability, and a range of other relevant factors.



Internally displaced dashboard

Shows the status of people displaced during the conflict the dashboard shows

- the location of displaced people from which village to which villages they were displaced.
- Segregation by age, nationality, gender.
- Type of sheltering



Ask for Support Survey

that will be filled by the EORs to request needs of shelters and municipalities
All results are visualized on interactive dashboards

Ask For Support
What type of support are you looking for? *

Category A: Food Category B: Health Category C: Protection Category D: Wash Category E: Logistical Support Category F: Other

Please Specify *

Category A: Food
What type of support are you looking for? *

Ready meal Food parcel Other

Status *

Pending Accepted Ongoing Finished Cancelled

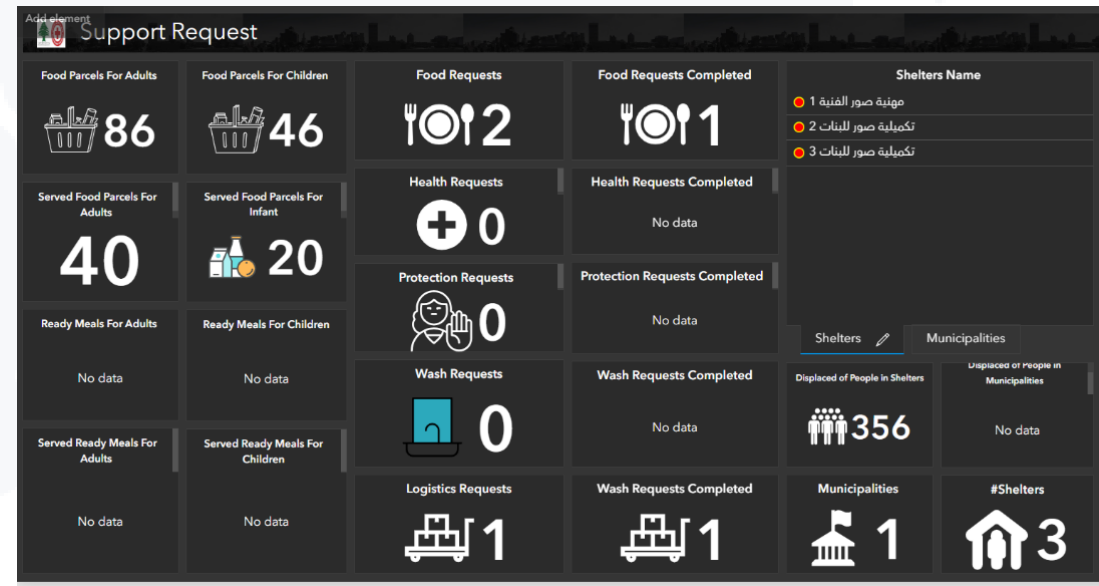
Assigned To *

Distributed Date

Date Time

Category B: Health
What type of support are you looking for? *

Medication Healthcare Medical supplies PPE Kits Mental health support



NGO Registration Dashboard interagency service mapping for organizations that are willing to provide assistance during the conflict the dashboard shows the type of services provided in each cadaster across Lebanon.

Lebanon Service Mapping

10/26/2023 1:01:22 PM

This is your central 'live' platform capturing all services and assistance across sectors and across governorates in Lebanon. It captures all referral pathways across the response to facilitate timely and accurate referrals between agencies. It is automatically updated based on partner reporting on Activity Info. Please keep your services up to date by reporting on Activity Info [here](#)

Type of Service

🔍 Search

- ✓ Basic Assistance
- ✓ Child Protection
- ✓ Nutrition
- ✓ Primary Health
- ✓ Protection
- ✓ Shelter
- ✓ Wash

Search **More Search...** **Clear All**

Governorate:

Cadaster:

FOR WHOM: Eligibility Criteria (Nationality):

FOR WHOM: Eligibility Criteria (Age Group):

FOR WHOM: Eligibility Criteria (Sex):

District:

WHO: Organization:

of agencies: 10
of services: 30
Expired services: 30

of services by sector

Wash	11
Basic Assistance	5
Shelter	5
Primary Health	4
Protection	3
Child Protection	1
Nutrition	1

View Details

1. Click on a row on the below table to select a service.
2. Click on the "View Details" button to view additional details related to the specific service.

#	Sector	WHO: Organization	WHAT: Service	WHAT: Description of Service
1	Wash	NRC	Hygiene - Distribution of Hygiene Kit	Hygiene Kits for people internally displaced from South to BML
2	Wash	NRC	Hygiene - Distribution of Hygiene Kit	Hygiene Kits for people internally displaced from South to BML
3	Wash	NRC	Hygiene - Distribution of Hygiene Kit	Hygiene Kits for people internally displaced from South to BML

Click on the arrow icon to check the service details